

D.10 Mittaamiseen liittyvät ohjeet

1 YLEISTÄ

Tämä ohje tukee säännön "D.10 Kokoluokan määrittämisohje" käytännön toteutusta.

2 OHJAAJAN OHJEISTUS

Koira tulee ilmoittaa ennakkoon yksittäismittaukseen tai mittaustilaisuuteen. Koiran mittaukseen ilmoittaja vastaa koiran mittauskelpoisuuden täyttymisestä (säännön D.3 "Kilpailukelpoisuuden tarkastamisohje" mukaisesti) sekä mittaussmaksun maksamisesta ennen mittausta. Mittausmaksu maksetaan SuomiSport-palvelun kautta. Ilmoittajan tulee esittää kuitti maksusta mittaustaipaikan ilmoittautumispisteessä.

Koira tulee olla opetettu mittaajan käsittelyyn ja mittaukseen siten, että mittausta on mahdollista suorittaa. Ohjaajan tulee kertoa mittaajalle, mikäli koira arkuuttaa tai muuten on hänen mielestään hankala mitattavaksi. Mikäli koira ei saada mitattua sen arkuuden tai muun syyn vuoksi, sen mittausta keskeytetään.

Koira ei saa osoittaa aggressiota mittaajaa tai avustavia ihmisiä kohtaan. Aggressiivisesti käyttäytyvä koira jätetään mittaamatta ja asiasta raportoidaan lomakkeella "Ilmoitus vihaisesti käyttäytyvästä koirasta". Lomake lähetetään SAGI:lle ohjeen "D.4 Agilitykilpailujen tulosten lähettämisoheje" mukaisesti.

Mittauksessa koiralla saa olla päällä enintään kaulapanta. Mittauksessa ei saa käyttää kuonopantaa tai -koppaa.

Suosituksena on koiran riittävä liikuttaminen ennen mittausta, jotta sen lihaksisto olisi luonnollisen rento mittausta varten.

Mittauksessa mittaajalle annetaan työrauha kaikkien muiden toimijoiden (toimihenkilöt, ohjaaja, koiran virallinen avustaja, kasvattaja jne) toimesta.

Mittaustapahtumaan tulee ottaa mukaan:

- rekisteritodistus
- rokotustodistus
- kilpailukirja
- kuitti suorituksesta maksusta

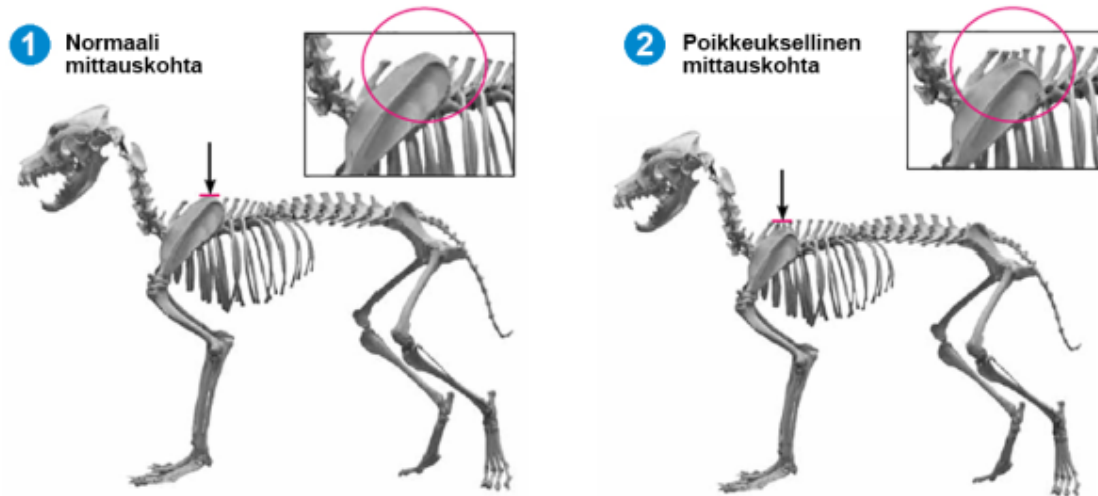
3 MITTAUKSEN JA MITTAAJAN OHJEISTUS

3.1 Mittauspaikka ja mittauksessa käytettävä välineistö

Mittausalustan tulee olla vakaa, koiralle riittävän tilava, kova, tasainen ja liukumattomalla pinnalla varustettu, esimerkiksi trimmaus- tai agilitypöytä (Huom! Mikäli käytetään agilitypöytää, sen pinnan tulee olla riittävän tasainen). Mittana käytetään SAGIn hyväksymää säkämittaa, joka voi olla myös tuomarin omassa käytössä oleva mitta. Säkämitalla määritetty korkeus mitataan rullamitalla.

3.2. Mittausasento

Koiran korkeus mitataan lapaluiden korkeimmasta kohdasta (kuva 1). Jos koiran rintarangan nikamien okahaarakkeet ovat kuitenkin korkeammalla kuin lapojen korkeimmat kohdat, koiran korkeus mitataan näiden lapaluiden välissä olevien okahaarakkeiden päältä (kuva 2).

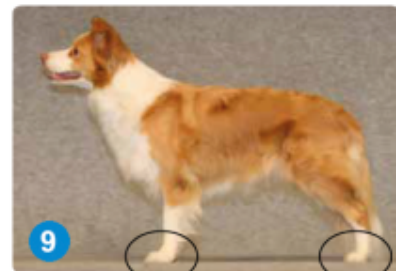
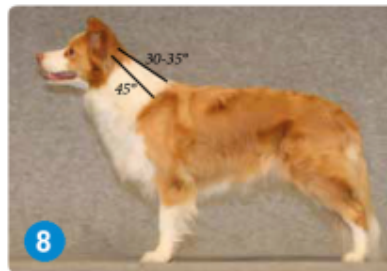


Koiran mittausasento

1. Koiran kyynärvarret (kyynärluu ja värttinäluu) ovat sivusta katsottuna täsmälleen pystysuorassa (kuva 3).
2. Koiran etujalat ovat edestä katsottuna täsmälleen pystysuorassa, rintakehän mukaisesti normaalilla leveydellä toisistaan (kuva 4).
3. Käyräraajaisilla (kondrodystrofisilla roduilla) pystysuoruus ei rakenteellisten poikkeavuuksien vuoksi toteudu. Tässä tapauksessa raajat asetetaan keskenään mahdollisimman symmetrisesti (kuva 5).
4. Koiran selkärangan ja kaulan tulee olla suorassa linjassa eli koiran pää ja katse eteenpäin (kuva 6).
5. Koiran toisen takaraajan välijalka (tai molempien takaraajojen välijalat) ovat sivusta katsottuna täsmälleen pystysuorassa (kuva 7).
6. Koiran kaularanka on sivusta katsottuna 45 asteen kulmassa vaakasuoraan tasoon nähden.
7. Koiran niskan siluetti on tällöin 30-35 asteen kulmassa (kuva 8).

D.10 MITTAAMISEEN LIITTYVÄT OHJEET

8. Koiran paino on jakautuneena tasan sen kaikille neljälle raajalle (kuva 9).
9. Koira ei nojaa esittäjän kehoon eikä käsiin.
10. Koiralle voi tehdä jakauksen, jos sillä on paljon karvaa säkäalueella.



Tuomarin tulee varmistaa, että koira seisoo vaaditussa mittausasennossa. Tarvittaessa tuomari voi korjata koiran asentoa tai ohjeistaa sen esittäjää asettelemaan koiraa oikeaan mittausasentoon. Koiraa tulee käsitellä rauhallisin ja varmoin ottein. Makupalojen ja avustajien käyttö mittaustilaisuudessa on sallittua, mutta se ei saa häiritä varsinaista mittaamista.

3.3. Koiran kokoluokan määrittäminen

Tuomari mittaa koiran ensin kokoluokan määrittämiseksi ja seuraavaksi koiran korkeuden 1 cm mittavälille tilastointia varten.

Tuomarin tulee tarvittaessa tehdä useita mittauksia varmistaakseen tuloksen toistettavuuden. Mikäli mittaus joudutaan tekemään poikkeavan monta kertaa, voi tuomari sallia koiran jaloittelun mittausten välillä.

Ensimmäisessä mittauksessa säkämitta asetetaan tarkasti kiinteään korkeuteen (28, 35, 43, 48 tai 50 cm). Säkämitan korkeus varmistetaan rullamitalla mitaten etäisyys mitan pohjasta säkäkappaleen alaosaan. Koira asetellaan oikeaan mittausasentoon ja mittaaja etsii säkäkorkeuden mittaupaikan.

D.10 MITTAAMISEEN LIITTYVÄT OHJEET

Mittaaja tarkastaa, että säkämitta on maahan nähden pystysuorassa, mitan säkäkappale on vaakasuorassa sekä mitan jalka on vaakatasossa ja jalka asetetaan koko matkaltaan maata pitkin. Mitan säkäkappaleen tulee asettua tasaisesti koiran molempien lapaluiden päälle.

Toisessa mittauksessa mitan säkäkappaleen annetaan liikkua vapaasti ja se kiristetään tarkalleen koiran lapaluiden tai poikkeustilanteessa okahaarakkeiden päälle.

Kokoluokan määrittäminen mittauksesta

- Jos mitan säkäkappaleen ja koiran sää'än väliin jää tilaa, koira kuuluu raja-arvoon verrattuna alempaan kokoluokkaan
- Jos säkämitan jalka jää roikkumaan ilmaan eli mitan ja maan väliin jää tyhjää, koira kuuluu ylempään kokoluokkaan
- Jos mitta osuu tiiviisti koiran säkäalueelle ja maahan: koiran korkeus on täsmälleen määritellyssä korkeudessa ja koira kuuluu raja-arvoon verrattuna ylempään kokoluokkaan.

4 MITTAUKSEN JÄRJESTÄJÄN OHJEISTUS

Mittauksen järjestäjä käsittelee mitattavien koirien ilmoittautumistiedot ohjeistuksen (kohta 4) mukaisesti. Mittauksen järjestäjän tulee tarkastaa koiran mittauskelpoisuus ja mittausmaksu ennen koiran mittaamista säännön "D.10 Kokoluokan määrittämisen toimintaohje" kohdan 1 ja tämän ohjeen mukaisesti.

Tarvikkeet yksittäismittaukseen tai mittaustapahtumaan:

- mittauspöytä/pöytiä
- ilmoittautumispiste
- tulosten kirjauspiste
- toimistotarvikkeita
- lista mittaukseen ilmoittautuneista
- mikrosirun lukulaite (toiminta tarkistettu ennakoon)
- tulosten syöttöä varten tietokone tai vastaava
- mittaustapahtumassa tulostin

4.1 Yksittäismittaukset

Mittauksien järjestäjän tulee ilmoittaa mittaajalle koirien määrä ennakoon. Yksittäismittauksille on varattava riittävästi aikaa (suositus 5 min/koira). Aikataulu hyväksytetään tuomarilla ja se ilmoitetaan kisakirjeessä. Mikäli kilpailupaikalle tulee ennakkoilmoittautumattomia koiria mittaukseen, niiden mittaamisesta päätetään paikan päällä tapauskohtaisesti - vain ennakoon ilmoittautuneet mitataan varmuudella.

D.10 MITTAAMISEEN LIITTYVÄT OHJEET

Mittauspaikan tulee sijaita mahdollisimman rauhallisessa paikassa. Sitä ei kuitenkaan tarvitse erikseen suojata esimerkiksi teltalla.

Yksittäismittauksissa on mittaajalla syytä olla avustaja, jonka tehtävänä on:

- Tarkastaa ilmoittautuminen ja koiran mittauskelpoisuus "D.10 Kokoluokan määrittämisen toimintaohje" kohdan 2 mukaisesti.
- Tarkastaa mittausmaksun kuitti maksuvelvollisilta.
- Kirjata mittaustulos sekä tieto mittausmaksun tarkistamisesta SAGIn tietokantaan (ks. kohta 4).
- Kisatapahtumassa tehdyistä yksittäismittauksista tehdään pöytäkirja, jonka tuomari allekirjoittaa. Allekirjoitettu pöytäkirja toimitetaan SAGille sähköisesti. Pöytäkirja voi olla yksittäismittausten pöytäkirja tai mittaustulosdatasta suodatettu pöytäkirja.

4.2 Mittaustilaisuudet

Mittauspaikan tulee sijaita mahdollisimman rauhallisessa paikassa. Sitä ei kuitenkaan tarvitse erikseen suojata esimerkiksi teltalla.

Mittaustilaisuudessa tulee olla kaksi avustajaa, joiden tehtävänä on:

- Tarkastaa mittaukseen ilmoittautuminen ja koiran kilpailukelpoisuus "D.10 Kokoluokan määrittämisen toimintaohje" kohdan 2 mukaisesti.
- Tarkastaa mittausmaksun kuitti.
- Esitäyttää mittauslomake.
- Tallentaa alkuperäinen mittaustodistus ja antaa kopio koiran omistajalle.
- Kirjoittaa koiran kilpailukirjan etuaukeamalle mittaustilaisuuden päivämäärä, paikkakunta sekä mittaustulos ja pyytää tuomarilta kuittaus.

4.3 Mittaustilaisuuden järjestämisen anominen SAGI:lta

Jäsenseuran tulee anoa mittaustilaisuus SAGI:lta vähintään kuukautta etukäteen vapaamuotoisella hakemuksella, joka osoitetaan SAGI:n toimistolle mittaustyöryhmälle.

Hakemuksesta tulee käydä ilmi vähintään seuraavat asiat:

- järjestävä seura
- tilaisuuden vastuhenkilö
- päivämäärä
- paikkakunta ja paikka
- tuomarit, joiden on sovittu toimivan mittaavina tuomareina (vähintään 5)
- mittausmaksun suuruus

Jäsenseuran järjestämän mittaustilaisuuden tulot sekä kulut kuuluvat kokonaisuudessaan järjestävälle seuralle.

5 ILMOITTAUTUMISTEN JA MITTAUSTULOSTEN KÄSITTELYOHJE YKSITTÄISMITTAUKSIEN JÄRJESTÄJILLE

Yksittäismittauksessa tarvittavat tiedostot löytyvät kootusti Agilityliiton kotisivuilta.

Ilmoittautumiset:

- Kilpailunjärjestäjä vastaanottaa yksittäismittauksen ilmoittautumiset. Mittaukseen ilmoittautumisen ohje tulee olla kirjattu selkeästi yhdistyksen kotisivuille ja/tai kilpailun lisätietoihin KITU:ssa.

Mittausmaksun kuitin tarkistus:

- mittausmaksun kuitti tarkistetaan jokaiselta maksuvelvolliselta mittauspaiikalla ja merkitään tiedoksi pöytäkirjaan sekä ko. koiran mittaustietoon.

Yksittäismittauksen tuloksien syöttö:

- Mittaustulokset syötetään sähköisesti käyttämällä lomaketta “ Yksittäismittauksen tuloksen syöttölomake”.
- Tuomari tarkistaa tietojen oikeellisuuden ennen lähettämistä.

Pöytäkirjan täyttö

- Pöytäkirjaan täytetään koirakohtaisesti mittaustiedot. Lomakkeeseen tulee kirjata myös mittausmaksun tarkastus.
- Tuomari varmentaa mittaustulokset allekirjoituksella yksittäismittausten pöytäkirjaan. Allekirjoitettu versio palautetaan SAGlin raporttien sähköisen palauttamislomakkeen kautta.

6 MUUTOKSET

Muutokset tähän ohjeeseen vahvistaa SAGI:n hallitus.