

DIREKTIV D.10 DIREKTIV GÄLLANDE MÄTNINGEN

D.10 Direktiv gällande mätningen

ALLMÄNT

Det här direktivet stöder det praktiska förverkligandet av regeln "D.10 Direktiv för bestämmandet av storleksklassen"

1 DIREKTIV FÖR FÖRAREN

Hunden bör på förhand anmälas till enskild mätning eller mätningstillfälle. Den som anmäler hunden till mätning ansvarar för uppfyllandet av hundens mätningsduglighet (i enlighet med regeln D.3 "Granskningsdirektivet för tävlingsdugligheten") samt betalandet av mätningsavgiften före mätningen. Mätningsavgiften betalas via SuomiSport-servicen. Anmälarer bör uppvisa kvittens över betalningen vid mätningsställets anmälningspunkt.

Hunden bör ha blivit lärd att bli hanterad och mätt av mätaren så att det är möjligt att utföra mätningen. Föraren bör berätta för mätaren ifall hunden är känslig eller annars enligt han eller henne är besvärlig att bli mätt. Ifall hunden inte kan mätas p.g.a. känslighet eller annan orsak avbryts mätningen av den.

Hunden får inte visa aggression mot mätare eller hjälpare. En hund som uppträder aggressivt lämnas omätt och man rapporterar om saken på blanketten "Rapport om hundens som aggressiva beteende". Blanketten skickas till FIAGI i enlighet med direktivet "D.4 Direktiv för sändandet av agilitytävlingars resultat".

Vid mätning får hunden ha högst halsbandet på sig. Under mätningen får inte nosgrimma eller munkorg användas.

Det rekommenderas att hunden rör på sig tillräckligt mycket före mätningen så att dess muskulatur skall vara naturligt avslappnad för mätning.

Under mätningen ges mätaren arbetsro med hjälp av alla andra medverkande (funktionärer, förare, hundens officiella medhjälpare, uppfödare o.s.v.).

Till mätningstillfället skall man ta med:

- registreringsbevis
- vaccinationsbevis
- tävlingsbok
- kvittens över betald avgift

DIREKTIV D.10 DIREKTIV GÄLLANDE MÄTNINGEN

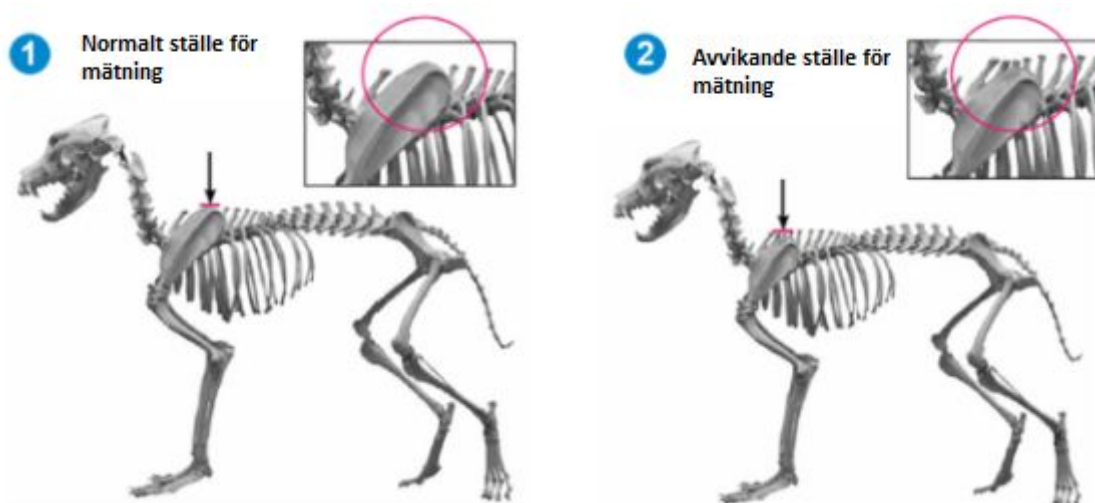
2 INSTRUKTIONER FÖR MÄTNINGEN OCH MÄTAREN

2.1 Mätningsplats och utrustning som används vid mätningen

Mätningsunderlaget bör vara stabilt, tillräckligt rymligt för hunden, hård, jämn och försedd med halkfri yta, t.ex. trim- eller agilitybord (Obs! Ifall man använder agilitybord bör ytan vara tillräckligt jämn). Som mått används en av FIAGI godkänd mätsticka som också kan vara en som domaren har för eget bruk. Höjden som bestämts med mätsticka mäts med rullmåttband.

2.2. Mätningställningen

Mätning av hundens höjd görs utgående från högsta punkten på skulderbladen (bild 1). Ifall högsta punkten på hundens bröstkorgs tagguskott är högre än skulderbladens högsta punkter mäts hundens höjd utgående från dessa tagguskott som är belägna mellan skulderbladen (bild 2).

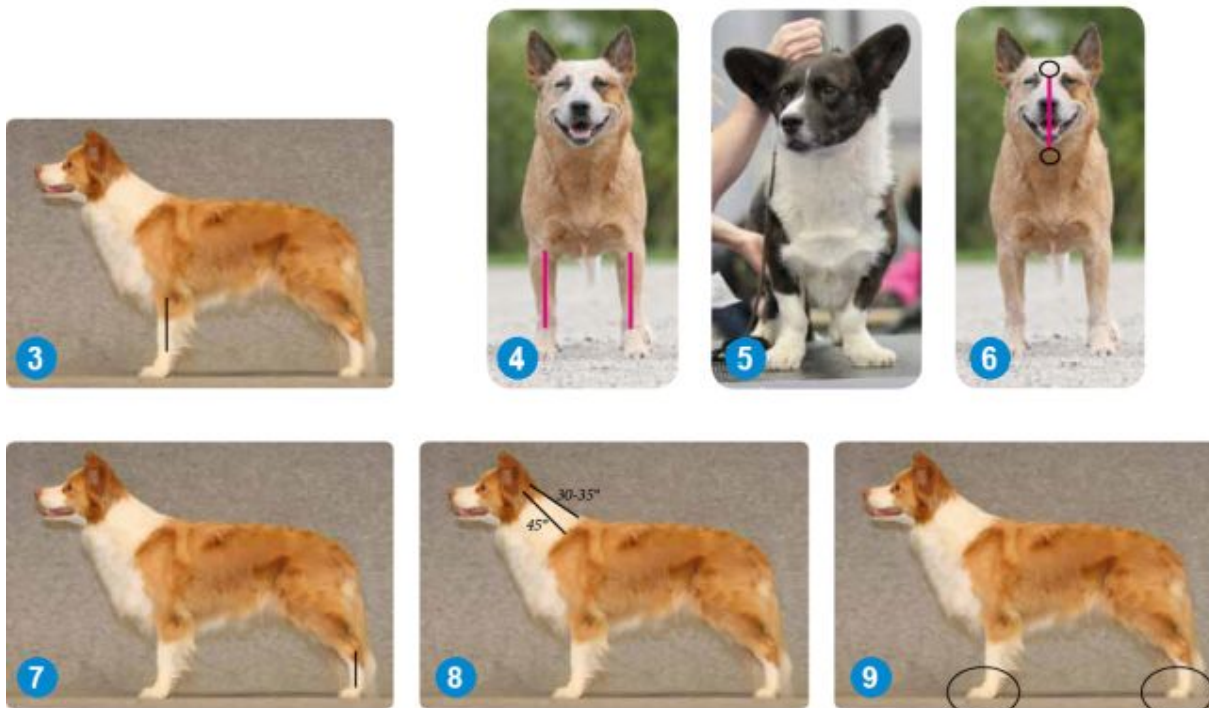


Hundens mätningställning

1. Hundens underarmar (strålben och armbågsben) är från sidan sett exakt lodräta (bild 3).
2. Hundens framben är framifrån sett exakt lodräta, med normalt avstånd från varandra utgående från bröstkorgen (bild 4).
3. Hos hundar med böjda extremiteter (chondrodystrofa raser) kan lodrätheten inte uppfyllas p.g.a. avvikelserna i anatomin. I dessa fall ställs extremiteterna inbördes så symmetriskt som det går (bild 5).
4. Hundens ryggrad och nacke bör vara i rak linje dvs. hundens huvud och blick framåt (bild 6).
5. Mellanfoten på hundens ena bakre extremitet (eller båda bakre extremiteternas mellanfötter) är exakt lodräta (bild 7).
6. Hundens halskotor är i 45 graders vinkel i förhållande till det vågräta planet.
7. Silhuetten på nacken är då i 30-35 graders vinkel (bild 8).
8. Hundens tyngd är jämnt fördelad på alla fyra extremiteterna (bild 9).
9. Hunden lutar sig inte mot kroppen eller händerna på den som visar upp.

DIREKTIV D.10 DIREKTIV GÄLLANDE MÄTNINGEN

10. Man kan kamma en bena i pälsen på hunden ifall den har tjock päls på området för manken.



Domaren bör försäkra sig att hunden står i den mätningställning som krävs. Vid behov kan domaren korrigera hundens ställning eller instruera den som visar upp hunden att ställa den i rätt mätningställning. Man bör handskas med hunden på ett lugnt och säkert sätt. Användandet av godbitar och medhjälpare vid mätningstillfället är tillåtet men det får inte störa själva mätningen.

2.3. Bestämmandet av hundens storleksklass

Domaren mäter först hunden för att bestämma storleksklassen och därefter höjden med 1 cm:s mätning mellansrum för statistiskföring.

Domaren bör vid behov göra flera mätningar för att säkerställa upprepandet av resultatet. Ifall man tvingas göra flera mätningar kan domaren tillåta att hunden rastas mellan mätningarna.

Vid första mätningen ställs mätstickan noggrant in på en fast höjd (28, 35, 43 eller 50 cm).

Höjden på mätstickan säkerställs med ett rullmåttband genom att mäta avståndet från stickans nedre del till nedre delen av mankhöjdsdelen. Hundens ställs i rätt mätningställning och mätaren söker stället för mätning av mankhöjden.

Mätaren granskar att mätstickan är lodrätt i förhållande till marken, mätstickans mankhöjdsdel är vågrät samt mätstickans fot är vågrät och foten följer längs med marken längs hela dess längd. Mätstickans mankhöjdsdel bör placeras jämnt på hundens båda skulderblad.

DIREKTIV D.10 DIREKTIV GÄLLANDE MÄTNINGEN

Vid andra mätningen låter man mätstickans mankhöjdsdel röra sig fritt och den spänns fast exakt på hundens skulderblad eller undantagsvis på taggutskotten.

Bestämmande av storleksklassen genom mätning:

- Ifall det mellan mätstickans mankhöjdsdel och manken lämnar ett mellanrum hör hunden till en lägre storleksklass jämfört med gränsvärdet
- Ifall mätstickans fot blir att hänga i luften dvs. det lämnar ett tomrum mellan mätstickan och marken hör hunden till en högre storleksklass
- Ifall mätstickan ligger tätt mot hundens mankområde och marken är hundens höjd exakt på den bestämda höjden och hunden hör till en högre storleksklass jämfört med gränsvärdet

3 INSTRUKTIONER FÖR ARRANGÖR AV MÄTNING

Mätningens arrangör behandlar anmälningsuppgifterna på hundarna som skall mätas enligt instruktionerna (punkt 4). Arrangören av mätningen bör granska hundens mättningsbehörighet och mättningsavgiften före mätningen av hunden enligt regeln "D.10 Verksamhetsdirektiv för bestämmandet av storleksklassen" punkt 1 samt det här direktivet.

Material för enskilda mätningen och mätningstillfället:

- mättningsbord (ett eller flera)
- anmälningspunkt
- ställe för antecknande av resultat
- kontorsmaterial
- lista över anmälda till mätningen
- mikrochipavläsare (funktionen kontrollerad på förhand)
- dator eller motsvarande för att mata in resultaten med
- vid mätningstillfälle kopieringsapparat

3.1 Enskilda mätningar

Arrangören av mätningen bör på förhand meddela antalet hundar till mätaren. Tillräckligt mycket tid bör reserveras för enskilda mätningarna (rekommendation 5 min/hund). Tidtabellen godkänns av domaren och tidtabellen meddelas i tävlingsbrevet. Ifall det kommer hundar som inte anmält sig på förhand till mätningen bestämmer man från fall till fall om mätning av dessa på plats - endast de som anmält sig på förhand garanteras mätning.

Mättningsplatsen bör vara belägen på ett så lugnt ställe som möjligt. Stället behöver trots det inte skilt skyddas med t.ex. tält.

DIREKTIV D.10 DIREKTIV GÄLLANDE MÄTNINGEN

Vid enskilda mätningar bör mätaren ha en medhjälpare vars uppgift är:

- Granska anmälningen och hundens mätningsbehörighet "D.10 Verksamhetsdirektivet vid bestämmandet av storleksklassen" enligt punkt 2.
- Granska mätningsavgiftens kvittens av den betalningsskyldiga.
- Anteckna mätningsresultatet samt uppgiften om granskandet av mätningsavgiften i FIAGI's databas (se punkt 4).
- Det görs ett protokoll över de enskilda mätningar vid tävlingsevenemanget som domaren skriver under. Det underskrivna protokollet förmedlas elektroniskt till FIAGI. Protokollet kan vara ett protokoll från de enskilda mätningarna eller ett protokoll filtrerat från datan över mätningsresultaten.

3.2 Mätningstillfällena

Mätningsplatsen bör vara belägen på ett så lugnt ställe som möjligt. Stället behöver trots det inte skilt skyddas med t.ex. tält.

Vid mätningstillfället bör det finnas två medhjälpare vars uppgifter är:

- Granskar anmälningen till mätningen och hundens tävlingsbehörighet enligt "D.10 Verksamhetsdirektiv vid bestämmandet av storleksklassen" punkt 2.
- Granskar mätningsavgiftens kvittens.
- Fyller i mätningsblanketten på förhand.
- Sparar ursprungliga mätningsintyget och ger kopian åt hundens ägare.
- Skriver på försättsbladet i hundens tävlingsbok mätningstillfällets datum, ort samt mätningsresultat och ber om kvittering av domaren.

3.3 Anhållan om arrangerande av mätningstillfälle hos FIAGI

Medlemsföreningen bör anhålla om mätningstillfälle hos FIAGI senast en månad på förhand med en fritt formulerad anhållan riktad till mätningsarbetsgruppen.

I anhållan bör framgå minst följande uppgifter:

- arrangerande förening
- tillfällets ansvarsperson
- datum
- ort och plats
- domarna med vilka man kommit överens om att skall verka som mätande domare (minst 5)
- storleken på mätningsavgiften

Mätningstillfällets inkomster och utgifter hör i sin helhet till den arrangerande föreningen.

DIREKTIV D.10 DIREKTIV GÄLLANDE MÄTNINGEN

4 ANMÄLNINGARNAS OCH MÄTNINGSRESULTATENS BEHANDLINGSANVISNINGAR FÖR ARRANGÖRER AV ENSKILDA MÄTNINGAR

Filer som behövs vid enskilda mätningar har sammanställts [på Agilityförbundets hemsidor](#).

Anmälningarna:

- Tävlingsarrangören tar emot anmälningarna till de enskilda mätningarna. Direktiv angående anmälningen bör finnas klart publicerade på föreningens hemsida och/eller i tävlingens uppgifter i KITU.

Granskning av mätningsavgiftens kvittens:

- mätningsavgiftens kvittens granskas på tävlingsplatsen hos alla betalningsskyldiga och antecknas som information i protokollet samt i ifrågavarande hunds mätningsuppgifter.

Inmatandet av enskilda mätningens resultat:

- Öppna filen "Enskilda mätningens uppgifter" i tävlingsmätningarnas mapp och mata in hundens mätningsuppgifter i den.
- Domaren granskar uppgifternas riktighet före sändandet.

Ifyllandet av protokollet

- Blanketten "[Indataformulär för enskilda mätningars resultat](#)" används för att mata in de [hundspecifika mätninguppgifterna i elektronisk form](#).
- Domaren bekräftar med sin underskrift mätningsresultaten i enskilda mätningarnas protokoll. Den underskrivna versionen returneras via FIAGI's elektroniska returneringsblankett för rapporter.

5 ÄNDRINGAR I DIREKTIVET FÖR MÄTNINGSTILLFÄLLET

Ändringar i direktivet bestyrks av FIAGI's styrelse.